

97150

Vendredi
Friday
29
Mai
Mai
2020

#404

 **SAINT MARTIN** • **SINT MAARTEN** 

VOTRE BI-HEBDO DE L'INFO • YOUR TWICE WEEKLY HERALD

 0590 27 74 61  empreintesxm@orange.fr  le97150.fr   le97150

SECTEUR HÔTELIER

GARDER LA TÊTE HORS DE L'EAU



page 02

Déconfinement :
encore de nombreuses
interrogations

page 03

**Opérations
de solidarité**

page 04

**Commémoration
de l'abolition de
l'esclavage**

page 08



Obtenez jusqu'à
10%
de pouvoir d'achat
en plus...

On a tous droit au meilleur

Carrefour market

Disponible GRATUITEMENT
à l'accueil de notre magasin
CARREFOUR MARKET
(voir conditions en magasin)



OUVERT
du Lundi au Samedi
de 8h00 à 18h00
Le Dimanche
FERMÉ
COLE BAY - PHILIPSBURG

Multi
CHANGE
Change & services

RUE KENNEDY 8H00 - 15H30	HOPE ESTATE 8H00 - 15H30
------------------------------------	------------------------------------

Western Union

RUE KENNEDY 8H00 - 15H00	HOPE ESTATE 8H00 - 15H00
------------------------------------	------------------------------------



★ **TRAITEMENT ANTI TERMITES**
Cell : 06 90 62 44 20

ATLANTIC PEST CONTROL
APC-SXM.COM


- Désinsectisation ★
- Traitement anti termites ★
- Désinfection ★
- Dératisation ★

MOBALPA

Unique, comme vous.

Du lundi au vendredi **9h-12h30 / 14h-18h.**

Le samedi **9h-12h.** Sur rendez-vous en dehors de ces horaires

0590 51 26 79 - mobalpa@domus-sxm.com  Mobalpa Saint-Martin

SHOWROOM A BELLEVUE

Cuisines, salles de bain,
aménagements d'intérieurs
sur-mesure

HÔTELS

Secteur hôtelier : garder la tête hors de l'eau

Les acteurs de la filière du tourisme sont aux abois. Les crises qui se succèdent depuis trois ans, dans un contexte déjà dégradé, amènent les professionnels du tourisme, et en premier chef l'association des hôteliers de Saint-Martin, l'AHSM, à tenter de se réinventer afin de survivre.



Bien que restés administrativement ouverts pendant toute cette période de crise sanitaire, les hôtels de Saint-Martin tournent à vide depuis maintenant près de 3 mois. Et leurs dirigeants sont conscients que la vraie reprise n'aura pas lieu avant la prochaine saison touristique, en novembre-décembre prochain, estimant que le tourisme régional restera marginal pendant ces deux mois de l'été, atteignant 10 à 20% de l'activité normale.

PERTE D'EXPLOITATION DE 26M€

Entre les incertitudes quant à la reprise de l'aérien, celles relatives à l'épicentre de l'épidémie désormais transposé sur le continent américain, au nord et plus encore au sud, mais également celles dues aux annonces gouvernementales

mouvantes et pas toutes entérinées, tant sanitaires qu'économiques..., l'inquiétude qui plane sur toute la chaîne touristique, restaurants et activités compris, se fait très prégnante. Les pertes d'exploitation, rien que pour les hôtels ont été évalués à 26 millions d'euros, pour cette période du 15 mars au 31 décembre prochain.

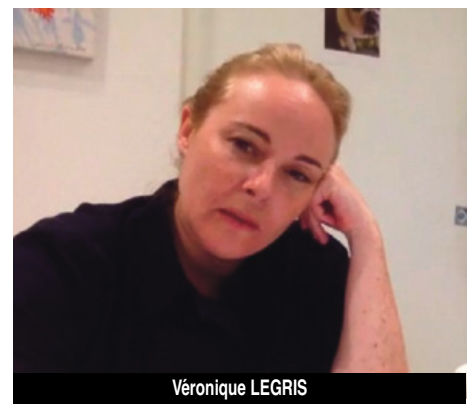
« SANS MAINTIEN DU MAINTIEN DU DISPOSITIF D'ACTIVITÉ PARTIELLE DES HÔTELS FERMERONT »

Lors d'une conférence de presse tenue mardi en visioconférence, le président de l'AHSM, Patrice Seguin et sa chargée de mission, Véronique Legris, et le second vice-président Jean-François Billot, également dirigeant de l'hôtel Grand Case Beach Club, clamaient haut et fort que sans le maintien des mesures gouvernementales jusqu'en fin d'année 2020, notamment le dispositif d'activité partielle, des établissements hôteliers devront fermer leurs portes. « Au vu des perspectives de ces prochains mois, il est clair que les hôtels ne sont pas en capacité de remettre leur personnel au travail.

Sans maintien du chômage partiel, on court à la catastrophe économique et sociale », indiquent Patrice Seguin et Jean-François Billot, qui ajoutent que tous les hôtels ont monté des dossiers de Prêts Garantis par l'Etat (PGE), mais tous sont en attente des réponses. « Ces PGE vont financer le chiffre d'affaire que l'on n'a pas eu. C'est une bouée de sauvetage, certes, mais qu'il va nous falloir rembourser... », continuent-ils. Des endettements supplémentaires qui vont par ailleurs diminuer d'autant leur capacité d'emprunt pour investir dans les mois à venir ...



Patrice SEGUIN



Véronique LEGRIS



Jean-François BILLOT

territoire français. La charge sanitaire des hôtels doit être un argument commercial pour donner confiance aux touristes américains de venir dans nos hôtels ». Fort de cet argument auquel il croit, l'hôtel Grand Case Beach Club a mis en place pour l'ensemble de ses salariés une formation spécifique au nettoyage, à l'hygiène et à la désinfection, spécifiquement Covid-19. Des sessions de formation faciles et rapides à mettre en œuvre, selon le directeur, et financé à 100% par les fonds européens.

« QUATORZAINE = 0 TOURISTES »

Quant aux réflexions toujours en cours au sujet de la quatorzaine à observer en arrivant sur le territoire, c'est sans équivoque pour les hôteliers : « Si on impose la quatorzaine aux touristes qui arrivent sur le territoire, il est clair qu'ils ne viendront pas ! ».

Les hôteliers préfèrent tout miser sur la mise en œuvre de façon très stricte et rigoureuse du protocole sanitaire émis par la France, qui bénéficie d'une image de confiance à l'international.

SE RÉINVENTER

Une période des plus compliquées donc pour le secteur hôtelier qui pensait pourtant avoir déjà tout vu, depuis ces trois dernières années. Mais pour autant, les hôteliers gardent espoir et souhaitent, en collaboration avec l'ensemble des professionnels du tourisme, privés et institutionnels, profiter de cette période pour réinventer le tourisme à Saint-Martin.

Un document intitulé « Changer le tourisme à Saint-Martin » a été soumis ces dernières semaines à la direction du tourisme de la Collectivité et à l'Office de Tourisme, préconisant de nombreuses actions à mettre en œuvre dans les tout prochains mois. Un document dont les avis et les réponses sont toujours pour l'heure attendues.

LA CHARTE SANITAIRE FRANÇAISE DANS LES HÔTELS COMME ARGUMENT COMMERCIAL

« Selon un récent sondage, les américains -qui représentent la principale clientèle sur l'île- privilégieraient pour les prochains mois la destination des Caraïbes plutôt que celle de l'Asie ou de l'Europe.

Attachons-nous à cet espoir et mettons en avant dans nos campagnes de communication les mesures sanitaires françaises mises en œuvre sur le

REVENDEUR EXCLUSIF
WWW.RIPTIDESPAS.COM

4490€

IZISPA
Dim. : 2000x1500x740 mm

6390€

LILI
Dim. : 1950x1950x820 mm

5790€

LEGACY
Dim. : 2000x1640x820 mm

7940€

OVATION
Dim. : 2300x2300x920 mm

DISPONIBLE EN 3 COLORIS

FAUTEUILS DE MASSAGE
K1000 K2000 (Zéro Gravity)

890€

1990€

PAYEZ EN 3X 4X SANS FRAIS SANS FRAIS AVEC VOTRE CARTE BANCAIRE

UN SPA ACHETÉ = UN SIÈGE DE MASSAGE OFFERT

Route de l'Aéroport de Grand Case (à côté de Golfe Car Rental)

0690 11 33 33
www.izilight.net
www.iziwall.com
info@izilight.net - f Izilight

Staycation ou comment passer des vacances au « Pays »

Face à la difficulté, voire l'impossibilité de déplacement hors du territoire pour des vacances au cours des mois de l'été l'Office de tourisme organise le concept de « staycation ou comment passer des vacances au pays ». Il s'agit pour l'Office d'injecter dans l'économie locale 500 000 euros qui seront redistribués aux résidents par le biais de coupons utilisables, d'une valeur de 100 euros pour les hôtels et de 30 euros pour les restaurants et les activités.

La population locale pourra ainsi à loisir profiter d'un séjour à l'hôtel, d'un repas au restaurant, d'une activité de loisirs durant cette période de l'année.

Cette opération permettra également aux résidents de découvrir ou redécouvrir les atouts du territoire et les incitera à se positionner en premiers touristes de Saint-Martin.

En phase de finalisation, ce projet aurait bien été accueilli par les opérateurs locaux concernés. Avec ce projet, l'Office de Tourisme table sur le fait qu'il permettrait de mobiliser au moins 30% des établissements ouverts.

CE DISPOSITIF SERA EN PLACE DU 1ER JUILLET AU 31 AOÛT 2020.

L'Office de tourisme invite ses partenaires restaurateurs, hôteliers et activités de loisirs intéressés à se manifester auprès de ses services en envoyant un mail à com@st-martin.org ou à téléphoner au 05.90.87.57.21 avant la date limite d'inscription fixée au 12 Juin 2020.

■ 2EME PHASE DE DÉCONFINEMENT

Les Outre-mer restent sur leur faim...

Vivement attendues, les annonces faites hier jeudi 28 mai, par le 1er ministre Edouard Philippe relatives aux nouvelles mesures préconisées pour la seconde phase de déconfinement qui va s'amorcer dès mardi 2 juin prochain, sont néanmoins restées avares d'informations concernant les Outre-mer. Il faudra attendre le décret qui devra être pris courant de ce week-end et les annonces qui devront être faites par la Ministre des Outre-mer, Annick Girardin, pour en savoir plus sur notre sort.

REPRISE DE L'AÉRIEN ET QUATORZAINE ?

Rien sur la reprise de l'aérien, peu ou pas grand-chose sur la notion de quatorzaine. Deux sujets pourtant cruciaux auxquels sont suspendus les acteurs économiques de l'île dont pour beaucoup la survie dépend. Alors que Edouard Philippe avait annoncé le 11 mai dernier que les français allaient pouvoir voyager en France et dans les Outre-mer pendant les vacances d'été, il semblerait que par les mesures prises, les destinations privilégiées soient les pays européens, pour lesquels la quatorzaine sera levée, et les territoires français pour lesquels de vastes campagne de promotion sont en cours. Pour voyager dans les outre-mer, à part une allusion à une expérimentation à des tests effectués à J+7, rien n'a été précisé.

PROTOCOLE SANITAIRE POUR LES RESTAURATEURS

Dans cette conférence de presse qui aura duré près de deux

CRÉATION ET ENTRETIEN DE POTAGERS & ESPACES VERTS, RUCHES & POULLAILLERS



BUSHMAN GARDEN - 0690 88 77 66

heures, les restaurateurs qui attendaient de connaître les conditions dans lesquelles ils pouvaient rouvrir, auront appris qu'ils peuvent accepter jusqu'à 10 personnes par table et que chacune de leur table doit être espacée d'un mètre. De même, l'ensemble du personnel, en salle et en cuisine doit être équipé d'un masque de protection, ainsi que les clients pendant leurs déplacements dans le restaurant.

ET LES LYCÉENS ?

Concernant la reprise des lycéens, les lycées devraient rouvrir à compter de mardi 2 juin, avec une priorité donnée aux élèves du lycée professionnel et ensuite un accueil progressif de tous les élèves. Le ministre de l'Education Nationale a toutefois annoncé l'annulation des épreuves du baccalauréat de français pour les élèves de 1ere. Les élèves seront évalués selon les contrôles continus du 1er et du 2nd trimestre de cette année scolaire.

Edouard Philippe a toutefois indiqué que chacun des ministères, en fonction de leurs compétences, feront des annonces plus détaillées dans leur domaine. Attendons donc les annonces qui devraient être faites par la Ministre des Outre-mer. **V.D.**



CADISmarket.com

NOUVEAU!!

Votre nouveau Supermarché en ligne 100% Saint Martin!



SOLIDARITÉ

Un masque pour tous !

Parce qu'il est obligatoire dans certains commerces et qu'il demeure une protection efficace pour se prémunir du virus, le masque va faire partie du quotidien de chacun. La distribution des masques solidaires, effectuée mercredi dernier dans les différents quartiers de Saint-Martin, a reçu un bon accueil de la part de la population.



Distribution à Grand Case

la population et à Quartiers d'Orléans par les couturières venues soutenir les hommes en uniformes !

Sur l'île elles étaient 52 à avoir rejoint bénévolement ce projet pour confectionner les masques d'après le patron et les recommandations Afnor. Ils sont en tissus et lavables, donc réutilisables. D'un point de vue économique, c'est mieux, d'un point de vue écologique aussi ... car on peut supposer que ceux-ci ne finiront pas dans la nature. Le port du masque et le respect des mesures barrière permettent de réduire les contacts et donc de limiter la propagation du virus. A ce jour, même si le nombre de cas sur l'ensemble de l'île continue de diminuer, le virus n'a pas totalement disparu. Avec la reprises des échanges inter-iles et bientôt avec la métropole, il est impératif de conserver les bons réflexes pour se prémunir de toute récurrence de cette maladie.



A.B

Ce projet, soutenu par la Fondation de France en partenariat avec Initiative Saint-Martin Active pour l'aspect logistique, et porté par la Préfecture et la Collectivité, a permis d'ores et déjà la confection de 34 000 masques sur les 40 000 prévus. Un peu plus de 8 000 masques ont déjà été distribués début mai dans toutes les écoles de l'île, publiques ou privées hors contrat, l'objectif premier étant que élèves et enseignants puisse disposer de cette protection. Mercredi, c'était donc au tour de la population de recevoir un masque.

Quatre points de distribution avaient été organisés à Quartier d'Orléans, Grand Case, Galisbay et Sandy Ground. La remise s'est effectuée dès 7h et jusqu'à 18h, ce qui a permis de fluidifier la venue du public et éviter ainsi toute attente statique. Ce sont les militaires présents sur l'île dans le cadre de l'opération Résilience en soutien à la population, en l'occurrence un détachement de la Légion Étrangère actuellement rattaché au 33ème RIMA de Martinique, qui ont été chargés de remettre un masque à chaque personne et ce en respectant les gestes barrières. Une manœuvre plutôt appréciée par



Les couturières bénévoles de Quartier d'Orléans

DONS

Solidarité sans frontière pour la communauté chinoise

A l'instar de l'opération de solidarité menée dans le sud de l'île pendant la crise sanitaire, la Sint Maarten Community Foundation a réuni 28 gérants d'épicerie chinoises du nord de l'île pour rassembler des denrées périssables (produits secs, boissons...), afin de les distribuer aux personnes vivant dans des situations de grande précarité.

Des populations recensées par les différentes associations qui oeuvrent au quotidien sur le territoire. Madame Ada, l'une des membres de la Sint Maarten Chinese Community Foundation a pris contact avec la vice-présidente Annick Petrus, en charge du Pôle Solidarité et Familles, afin d'organiser cette distribution alimentaire en partie française. Deux associations par quartier iront à la rencontre des populations pour leur distribuer ces

dons généreusement offerts par les épicerie chinoises. Cette opération devrait se poursuivre pendant une quinzaine de jours. La préfecture a dû être sollicitée afin de délivrer une autorisation de franchir la frontière pour le président de la Sint Maarten Community Foundation, John Mo.

Preuve en est une nouvelle fois de la grande solidarité qui existe et perdue au sein de la communauté chinoise mais aussi envers l'ensemble de la



population à chaque nouvelle crise. Et qui permet de renouer avec la notion de « One Island, One People », sans qu'une frontière provisoire ne l'ait empêchée... V.D.

VISION AUTO PARTS

AGENT AGRÉÉ

AGENT SACI

TOUT POUR L'ENTRETIEN DE VOTRE VOITURE

NOUS AVONS TOUTES LES PIÈCES

KIA Jeep NISSAN CITROËN PEUGEOT

TOYOTA HYUNDAI RENAULT Ford SUZUKI

Ouvert du lundi au vendredi de 9h à 17h et le samedi de 9h à 12h
82 rue Charles Tondou - Sandy Ground (à côté de l'ancien Simply Market)
0690 75 51 23 - visionautosxm@gmail.com

EXOFOR

Forage et traitement de l'eau
Drilling Service Water Treatment

- STATION D'EPURATION
- STATION DE RELEVAGE
- UNITE DE DESSALEMENT
- UNITE DE FILTRATION & DE POMPAGE

EXOFOR 149 Baie Nettlé 97150 Saint Martin
+590 590 528 322 - www.exofo.com - info@exofo.com

La Villa **Libiscus**

Pic. Paradis

CONCEPT UNIQUE
Maison d'Hôtes et Table Gastronomique

3 MENUS AU CHOIX

BASTIAN (EX JOËL ROBUCHON ET ANNE-SOPHIE PIC)

OUVERT TOUS LES SOIRS

LES HAUTS DE PIC PARADIS - lavillahibiscus
TEL : 0690 37 54 40 / 0690 65 86 90

NESPRESSO®

présente

VERTUO®

**300
CAFÉS
OFFERTS***

*** en 25 coffrets
dégustation**



bacchus Hope Estate
18/19 rue Anegada | Hope Estate
bacchus Nettle Bay
Résidence Les Filaos | routes des Terres Basses

NESPRESSO® | EXCLUSIVE
DISTRIBUTOR

www.nespresso.sx

* Offres valables jusqu'au 20 juin 2020, non cumulables. Assortiment Nespresso de 300 cafés Vertuo offerts sous forme de 25 coffrets dégustation, pour tout achat d'une machine Vertuo Plus. Maximum 4 machines par compte client. Dans la limite des stocks disponibles.

■ DÉCOUVERTES

Pendant ce temps ... la créativité prend le pouvoir

Durant cette période un peu particulière de confinement, beaucoup se sont ennuyés, ont eu des envies d'exploits sportifs exacerbés ou un sentiment de privation de liberté ... mais d'autres ont mis à profit cette inaction imposée pour en faire un atout et libérer leur créativité.

Créer et s'exprimer sont devenus pour un lycéen, une mère au foyer, un étudiant désœuvré ou chômeur partiel un moyen de s'évader. Cela a été le cas de Mathis ou de Johanna, deux exemples parmi tant d'autres, musiciens, écrivains, illustrateurs ... bravo à tous, même à ceux dont nous ne parlerons pas faute de place.

MATHIS RECONSTRUIT NEW-YORK EN CINQ JOURS...



Mathis devant New-York

Au départ, Mathis Quernel s'est demandé s'il pouvait battre un record et lequel. Fervent amoureux de dessin, adepte de philosophie et passionné de sports, il devait faire un choix ; ce fût celui du dessin. Il s'est fixé comme challenge de reproduire une vue de New-York à grande échelle. Simplement muni de ses crayons HB, en cinq jours, sans relâche il a dessiné les gratte-ciels et le résultat est époustouffant de réalisme et révèle une maîtrise de la perspective assez exceptionnelle. Il admet que ce challenge lui a permis de se déconnecter du Covid et d'oublier l'inquiétude de la maladie. Certes il n'en était pas à son coup d'essai, car il dessine depuis l'âge de cinq ans, mais a toujours progressé, seul sans avoir jamais pris un seul cours de dessin. Ce confinement, il l'a vécu comme une aubaine, celle de pouvoir profiter de ce temps suspendu pour vivre pleinement ses passions, le dessin, certes, mais aussi la philosophie en se plongeant dans ses propres pensées ou celles de philosophes plus aguerris. Une fois sa fresque terminée, il a continué cette évasion artistique en reproduisant les portraits de ses héros, supers ou acteurs, car le portrait reste son exercice de prédilection. Et il continue, car pour lui le temps est toujours entre parenthèses, élève de première, il attend la reprise des cours, mais sans appréhension ni hâte ... avec philosophie et se pose déjà la question d'un nouveau record à battre. Pour suivre Mathis : mathisdramings sur Instagram.



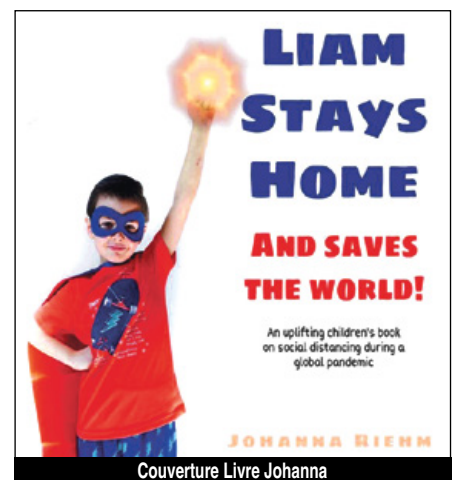
L'univers de Mathis

... ET À NEW-YORK, JOHANNA EXPLIQUE LE VIRUS AUX ENFANTS



Johanna et ses 2 supers héros

Pendant ce temps, à New-York, Johanna Riehm, jeune saint-martinoise partie vivre sa vie de femme dans la Big Apple, se retrouve soudain au cœur même de la crise du Covid. Comment expliquer à ses deux petits garçons les ravages de ce virus et comment le combattre ? Elle aussi a donc mis à profit cette situation hors normes pour en tirer une expérience positive. Tout a commencé par essayer d'aider le plus grand, Liam, à s'adapter à cette nouvelle réalité et à cette routine. Et ce fût un véritable défi pour toute la maisonnée. Johanna a imaginé un livre pour Liam, où elle le met en scène, rien que pour lui, mais au final ce livre sera publié et lu par beaucoup d'enfants. En quelques pages et illustrations, elle a réussi, avec des mots simples, à expliquer une chose inquiétante, car c'est effrayant pour un enfant (et dans le cas présent pour un adulte aussi) d'apprendre qu'un virus rend les gens malades. Pour sauver le monde le super héros, Liam, va alors partir en missions top secrètes et mettre ses supers pouvoirs en action pour mettre fin à ce fameux Covid-19. C'est amusant mais c'est avant tout positif et plein d'espoirs. « Liam stays home and Save the world ! » 24 pages en anglais : 2,99€ sur Kindle ou en version papier 9,99€ sur Amazon).



Couverture Livre Johanna



ZAC DE BELLEVUE

TEL : 0590 90 77 62 / 0690 54 14 59

DU LUNDI AU VENDREDI / MONDAY TO FRIDAY :

8H30 - 12H30 ET 14H - 17H

SAMEDI / SATURDAY : **8H30 - 12H30**



FACEBOOK : NPS SAINT-MARTIN

■ BANQUES

Crédit Mutuel : des chèques étrangers qui coûtent chers !

Les chèques émis par des créanciers du côté hollandais au profit d'entrepreneurs qui détiennent un compte en dollars à la caisse du Crédit Mutuel partie française, sont désormais chargés de 70€ de frais fixe et subissent 6 semaines de délai d'encaissement.



Nous avons été alertés par des professionnels, client du Crédit Mutuel, au sujet de changements opérés par la caisse de Saint-Martin, quant à la compensation des chèques en dollars. En effet, jusqu'alors, les entre-

prises françaises qui étaient réglées à l'aide de chèques émis par des clients de banques de la partie hollandaise, pouvaient les encaisser sur leur compte Dollars ouvert au Crédit Mutuel. La banque passait alors par sa filiale de la partie hol-

landaise, la BECM, pour la procédure de compensation de ce chèque. L'encaissement de ce chèque se faisait alors dans les quelques jours qui suivaient son dépôt avec des frais fixes de quelques dollars. Un système rodé depuis longtemps et

utilisé par de nombreuses entreprises qui travaillent indifféremment de part et d'autre de l'île binationale. Le Crédit Mutuel Saint-Martin était alors la seule agence bancaire à proposer de telles conditions de compensation de chèques en dollars.

Mais à la grande surprise de certains clients du Crédit Mutuel, qui nous indiquent par ailleurs ne pas avoir été informés des changements de procédures, les récents chèques émis par leurs clients de la partie hollandaise, n'étaient toujours pas encaissés plus d'une semaine après leur dépôt. Se rapprochant de leur conseiller, on les informait que désormais, ces chèques seraient encaissés suivant des délais de 6 semaines et chargés de 70 euros de frais fixes.



Matériel de Pêche Professionnel
Vente, location et réparation

15 rue du Général de Gaulle - lot n°7 (à côté de l'armurerie)
Tél 05 90 29 23 25 - 06 90 77 70 60
Ouvert : Lundi-vendredi 9h-17h & samedi 9h-12h30

**LA FÉDÉRATION
DU CRÉDIT MUTUEL
ANTILLES GUYANE A
CHANGÉ D'AFFILIATION**

Interrogés par nos services, la direction régionale du Crédit Mutuel Guadeloupe nous confirmait ces changements de procédure : « La Fédération du Crédit Mutuel Antilles Guyane a rejoint au 1er janvier 2020 Crédit Mutuel Alliance Fédérale qui est l'alliance de 13 Fédérations du Crédit Mutuel ». Une mutation qui a impliqué des modifications de codification bancaire, sans impact sur la clientèle, mais « remettant en cause la compensation qui se faisait jusqu'alors à Saint Martin sur la partie hollandaise pour les

chèques émis en dollar (...). Ces chèques étrangers sont désormais adressés au centre de paiement dans l'Hexagone, moyennant une commission fixe de 70 euros et des délais d'encaissement de 6 semaines». Le Crédit Mutuel invite sa clientèle à utiliser le mode de virement bancaire pour être réglée par ses créanciers. Ces changements de procédures imposées par le système bancaire français ne tiennent pas compte des spécificités du territoire binational, sans frontière matérialisée, et vont une nouvelle fois à l'encontre d'un développement économique serein, par la complication des relations professionnelles entre le nord et le sud de l'île. V.D.

NOUVEAU - NOUVEAU - NOUVEAU - NOUVEAU

**DÉCORATION
ART DE LA TABLE
LINGE DE MAISON
MOBILIER**



DECOLINE
Mobilier Décoration Linge de maison

■ COMMÉMORATION

Abolition de l'esclavage ... un pan de l'histoire de Saint-Martin

Le Président de la Collectivité, Daniel Gibbs, et le sous-préfet Mikaël Doré ont déposé hier des gerbes de fleurs au pied de Lady Liberty ... un symbole en cette journée de mémoire. Le 28 mai 1848, deux cents ans après le traité de Concordia qui avait scellé déjà une nouvelle histoire pour l'île, une autre page allait s'écrire pour Saint-Martin.



L'esclavage a été aboli par décret le 27 avril 1848 pour tous les territoires français. Son application dans chacun des territoires d'outre-mer a été différente, pour des raisons politiques ou sociales (22 mai en Martinique, 27 mai en Guadeloupe). A Saint-Martin la date officielle est dont le 28 mai. Les prémices de l'abolition de l'esclavage étaient cependant bien antérieurs mais il aura fallu

des décennies pour que cela devienne réalité. Un premier décret paru le 4 février 1794 ne connaîtra qu'une application très limitée, et certains territoires alors libérés de ce joug vont même rétablir l'esclavage. L'interdiction de la traite (la vente des humains), elle, n'interviendra qu'en 1817 sous Louis XVIII. Il faudra donc attendre le fameux décret de Victor Schœlcher pour que ces pra-

tiques soit définitivement enter- rées en France et dans toutes ses colonies.

C'est tout cela que commémore ce jour férié à Saint-Martin, qui demeure comme l'a rappelé Daniel Gibbs « important symboliquement en la mémoire de tous ceux qui ont combattu contre l'esclavage ». Et il était également « important que l'État et la Collectivité soient ensemble pour saluer cette date très importante pour l'humanité au-delà même de Saint Martin »



conclura Mikaël Doré. Le dépôt de gerbe a été suivi d'une minute de silence. **A.B**



La CCISM offre une mini campagne facebook/instagram

Suite au confinement lié à la pandémie du virus COVID-19, le commerce souffre. La Chambre Consulaire Interprofessionnelle de Saint-Martin propose une mini campagne Facebook/Instagram entièrement pris en charge pour soutenir les commerces du territoire.

Le principe est simple, l'entreprise communique les informations nécessaires à la réalisation du visuel via un formulaire google disponible sur le site internet de la CCISM www.ccism.com et bénéficiera d'une campagne d'une semaine sur les réseaux sociaux de la Chambre Consulaire Interprofessionnelle de Saint-Martin.

Le visuel indiquera le nom commercial de l'entreprise, ses horaires d'ouverture, coordonnées téléphoniques et tags réseaux sociaux.

Cette campagne fait partie d'une série d'actions sous le label « I love my business » (concours I love my business en Janvier 2020, nocturne lors de la Saint-Valentin 2020 en collaboration avec l'AEC et la Collectivité de Saint-Martin) visant à soutenir les commerçants du territoire et participer à leur promotion.

Sont éligibles uniquement les différentes structures commerciales ou artisanales indépendantes inscrites auprès de la CCISM, que ce soit au titre du Registre du Commerce, de la Chambre des Métiers, ou de la Chambre d'agriculture. Les structures associatives ne sont pas éligibles.

Pour toutes précisions ou informations complémentaires, veuillez contacter le service communication à l'adresse mail suivante : communication@ccism.com ou au 0690 75 40 17 pendant les horaires d'ouverture de la CCISM.

Lien direct vers le formulaire : <https://forms.gle/siqQkXWduYSsoAGK7>

STATION DE DÉSINFECTION AUTOMATIQUE

1 bidon de 5L de gel hydroalcoolique OFFERT



RÉSERVEZ VITE LA VÔTRE !!! quantité limitée

LE DISTRIBUTEUR EXISTE AUSSI EN NOIR LESTE DE 6 KG



LA SOLUTION MADE IN FRANCE POUR UNE DÉSINFECTION DES MAINS EFFICACE !

CCS
Caribbean Cleaning & Services

Tél. : 0590 87 22 08 Fax : 0590 87 22 09
23-24, Z.A. de Galisbay - Marigot - 97150 St-Martin F.W.I.
CARIB.CLEAN.SCES@wanadoo.fr

Chez

Pneus Cash

les bons plans, c'est toute l'année !

Ouvert du lundi au vendredi 8h-17h et samedi 8h-13h
Tél. : 05 90 87 34 36
4 ZI de l'Espérance - Grand Case (derrière Golfe Car Rental)

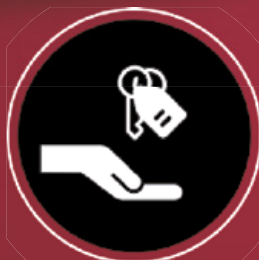




Innovation
that excites

NISSAN INTELLIGENT MOBILITY

REFUSE TOUS LES COMPROMIS



2020 QASHQAI

403€/Mois

À PARTIR DE ~~22 700€~~

MAINTENANT À SEULEMENT

21 350€

*Voir conditions en concession. Nous agissons en tant que courtiers en crédit, nous ne sommes pas un prêteur. Prix au comptant 21 350€ ou avec 1 premier loyer de 3203€ + 59 loyer de 403€
Offre valable jusqu'au 30 juin 2020. Photos de bibliothèque à des fins d'illustration uniquement. Pour plus d'information, venez visiter notre showroom Nissan.

05 90 87 16 08

67 Route de Sandy Ground, 97150 St. Martin

SaintMartinCars.com

SPORT

Stage de voile

Le club de voile de Friar's Bay propose des stages multi-activités pour les enfants à partir de six ans en juin, juillet et août. Au programme, voile, kayak ou paddle, le matin ou l'après-midi. Le Club a mis en place toutes les mesures sani-

taires requises pour que les enfants puissent pratiquer l'une des disciplines en toute sécurité ... sachant que ces sports, individuels et en extérieurs, facilitent le respect des gestes barrières. Plus d'informations et inscriptions



soldes
de -20 à -50%

Lapierre's
marble

furniture design
indoor outdoor

(+590) 590 87 32 49
Hope Estate

Rester en forme !



Le principe est simple, chacun choisi son itinéraire pour effectuer au choix un sprint, soit 750 m de natation, 20km à vélo puis 5km de course à pieds ou un parcours olympique avec 1500 m de natation, 40 km de vélo et enfin 10 km de courses à pieds. Chaque participant devra noter son temps et envoyer une photo au terme de sa performance sur <https://forms.gle/P2FzeLSY-cUEupQuN6>.

Le Boardwalk Triathlon de cet année a été annulé comme tous les événements sportifs collectifs en raison des mesures sanitaires. Mais Tri-Sport a trouvé la parade et propose le 7 juin prochain, de 7h à 19h, un Boardwalk Triathlon spécial « Quarantine ».

Il est possible de participer individuellement ou en équipe, en respectant bien sûr les gestes barrières et en limitant le nombre

de membres de l'équipe. L'idée n'est pas de tricher mais de s'imposer un réel défi et de recevoir une médaille ... de participation numérique ! Pour plus d'informations ou pour vous aider à trouver le parcours idéal : info@trisportsxm.com ou WhatsApp 1 (721) 580-

■ DÉCLARATION DES REVENUS DE 2019

Le Conseil exécutif repousse au 30 juin 2020 la date limite de dépôt des déclarations

Réunis en séances plénière, mercredi 27 mai 2020, les élus du Conseil exécutif de Saint-Martin ont voté une délibération repoussant la date limite de dépôt des déclarations de l'impôt sur les revenus de 2019, au 30 juin

2020. Les contribuables ont donc jusqu'à cette date pour effectuer leurs formalités et retourner leur déclaration au Pôle fiscal. Les formulaires et les notices sont également disponibles par téléchargement, sur le site Internet de la Collectivité : www.com-saint-martin.fr

bliques de Saint-Martin ne sera pas en mesure d'accueillir le public durant la campagne de déclaration de l'impôt sur les revenus de 2019.

Les déclarations de revenus devront être déposées selon les modalités suivantes :

- Envoi par courrier au Pôle fiscal de Saint-Martin : 16, rue Jean-Jacques Fayel - BP 1084 - 97 061 SAINT-MARTIN Cedex.
- ou
- Dépôt dans la boîte aux lettres située à l'entrée du Pôle fiscal.

ALLO DOCTEUR 0590 90 13 13

PHARMACIES DE GARDE

<p>Jusqu'au samedi 30 mai à 8h</p> <p>PHARMACIE CONCORDIA Concordia 0590 51 95 28</p>	<p>Du 30 mai 20h au 6 juin 8h</p> <p>PHARMA. HOWELL CENTER Centre Commercial Howell Center 0590 87 99 46</p>
--	---

Horaires d'ouverture les dimanches et jours fériés : de 10h à 12h et de 17h à 18h

Solar

STRONG SXM

green energy

-20%*

SUR TOUS LES PRODUITS SOLAIRES

Votre revendeur agréé

SRESKY

CONTACTEZ BRUNO AU

06 90 66 36 36

SHOWROOM OUVERT - Route N7

(situé sur la route d'Orient Bay après le rond-point d'Hope Estate)

RETROUVEZ NOS MODELES SUR LE SITE : WWW.SOLARSTRONGSXM.COM

* Dans la limite des stocks disponibles. Offre valable du 11/05/20 au 05/06/20



La tournée de Mimi

Un grand week-end de fin Mai très libérateur !

Avec un pont de 5 jours qui a débuté hier jusqu'au lundi de la Pentecôte le 1er juin, St Martin connaîtra va connaître à nouveau une certaine ébullition, avec une belle fréquentation de toutes les plages où la baignade sera à l'honneur, comme le farniente sur les transats, et bien sûr les retrouvailles entre amis autour de toutes les bonnes tables de l'île. Tous les clients en quête de nouvelles saveurs, après plus de deux mois de confinement, pourront ainsi retrouver du bonheur, dans des restaurants qui seront déjà très opérationnels pour séduire le palais des gourmands.

A ce jour, parmi les premiers sites qui seront prêts à vous accueillir nous avons relevé en commençant par la Baie Orientale : le Bikini (ouvert Midi et soir), le Coco Beach et le Kontiki (uniquement le Midi), sur la place du Village (ouvert le soir) le Côté Plages, le P'tit Bistro (uniquement du 29 au 31 mai), le Piment, la Voile Blanche, le Sao Asian et le Télégraphe (Midi et Soir), en face le Q.G. et le Coda Bar (tous les midis), puis à l'entrée la B.O Pizzas, le Good Morning Café et le Yellow Sub à proximité de la plage (Midi et soir). Ensuite en allant jusqu'à Gd Case, nous notons le Rancho Del Sol, la Tasca, Chez Enzo, Al Dente, puis à Mont Vernon le Taïtu, et le Sol e Luna, le Comptoir à Cul de Sac, le Yellow Beach à Pinel, le Bacchus, le Level One, chez Maguy à Hope Estate, le Sunset Beach Café, la Villa Royale, la Bodéga, le Nice Sxm, la Frite au Vent, le Blue Martini, le Max'Place, le Temps des cerises, Ti'Case Pizza, le Captain Frenchy à Grand case, et à Pic Paradis

la Villa Hibiscus. A Marigot, c'est aussi bien reparti avec le Bateau Lavoir, le Bistro Nu, le Plongeoir, le Bistrot de la Mer, Green Salad, le Grand St Martin, la Crêperie du Lagon, chez Ginette, Chez Margaux, la Petite Cour, les Amandiers, la Source, le T'Breizh, à Bellevue le Gôu-T, Chez Martine, et à la Baie Nettlé le Mezza Luna.

Pour la partie Hollandaise, parmi les restaurants qui seront ouverts début juin, nous relevons à Simpson Bay le Pineapple Pete et le Wasabi qui vous proposent depuis des semaines, un grand choix de plats à emporter avec des livraisons possibles des deux côtés de l'île, avant la réouverture pour vos repas sur place le 1er juin, comme le Snoopy's, le Yacht Club, et le Karakter Beach (qui a déjà un service sur plage depuis plusieurs semaines), puis à Cole Bay le Lagoones, le 3 Amigos à Maho Plaza et le Alina sushis (dès le 3 juin), le Rendez-vous lounge à Cupecoy, le Oualichi, le Holland House Beach Hôtel et J Love Sxm Beach Bar à Philipsburg, et pour le vendredi 5 juin le Hole in the Wall à Maho avec Ronny et Ayan en concert, entre autres...

Dans toutes nos éditions, nous vous communiquerons l'ensemble des autres réouvertures. Par contre, il vous faudra encore patienter quelques petites semaines pour retrouver vos grands spots d'ambiance et de jeux, car en attente des dernières autorisations et pour respecter toutes les normes, nombreux établissements font actuellement des aménagements afin de vous accueillir en toute sécurité !

Le Bateau Lavoir
Depuis 1980
Authentic Cuisine Créole
Saladerie • Crêperie
☎ 0690 47 53 23

OUVERT
tous les jours
(sauf le dimanche)

CUISINE CRÉOLE
POKE FIT SALADE
CRÊPES SNACKS DESSERTS
LES FRUITS FRAIS MAISON

OUVERT
du lundi au samedi de 7h à 16h
☎ 06 90 47 53 23 f bateaulavoixm

RESTAURANT - MIDI & SOIR
SUR PLACE ET À EMPORTER

Yellow Sub

OUVERT
de 8h à 23h tous les jours
(Fermé le dimanche)

ANIMATIONS:
Vendredi 29 mai:
ROCK PARTY (live)
Samedi 30 mai:
KARAOKE
Jeudi 4 juin:
SALSA PARTY (live)

Baie Orientale - Info/résa: 0690 62 27 06

Pineapple Pete
RESTAURANT AND BAR

WASABI CHARLIE
SUSHI & HIBACHI

PRÉ-COMMANDE
WHATSAPP: 554-5341
OR CALL: 544-6030

OUVERT 7J/7
À PARTIR DE 11H

PLATS À EMPORTER ET LIVRAISON
DES 2 CÔTÉS DE L'ÎLE

RÉOUVERTURE DES RESTAURANTS
LUNDI 1^{ER} JUIN

97150

SAINT MARTIN - SAINT MAARTEN
VOTRE BI-HEBDO DE L'INFO • YOUR TWICE WEEKLY HERALD

édité par la société Empreinte - 4 ZAC de Bellevue - 97150 Saint Martin
E-mail : empreintesxm@orange.fr - Tél : 0590 27 74 61 - www.le97150.fr
IMPRESSION DAILY HERALD : 4000 exemplaires
N° ISSN 2553-4297

SERVICE RÉDACTION :
Rédactrice en chef :
Valérie Daizey 0690 678 278
redaction@empreintesxm.net
Ann Bouard 0690 54 06 06

SERVICE RÉDACTION SOIRÉES
Michel Coubarde 0690 65 58 85

SERVICE MAQUETTE:
Alexandra Froissant
alex@empreintesxm.net

DISTRIBUTION :
Christophe Agar 0690 88 82 47

SERVICE COMMERCIAL :
Aurélien Soucy 0690 56 51 09
Mathieu Abdallah 0673 65 07 96

ADJOINTE À LA PUBLICATION
Tancrede Demont 0690 65 59 82

DIRECTEUR DE PUBLICATION :
Slobodan 0690 622 822
slobo@empreintesxm.net

AU YELLOW SUB (Baie Orientale)

De la musique pour bien digérer le temps

Le Bar-Restaurant qui est ré-ouvert depuis lundi tous les jours de 8h à 23h (sauf le dimanche), avec une restauration midi et soir sur place ou à emporter, vous propose un très chaud programme pour cette fin de semaine. En effet pour la partie ambiance nous avons relevé le vendredi 29 mai la 'Rock Party' avec François Bry et son trio pour un grand voyage sur les plus grands standards 'Pop-Rock', et samedi 30 mai la 'Karaoke Party' avec Jean Louis et sa machine à chanter qui ne manquera pas de talents cachés. Réservez aussi votre soirée du jeudi 4 juin avec le groupe Latin Sugar pour une 'Latino Party' bien « caliente »...



AU CAPTAIN FRENCHY (Grand Case)

Ça va sentir bon la détente...

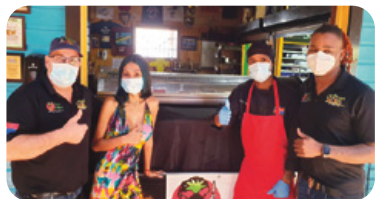
En passant par les bons petits plats Maison, le dé-lassement sur la plage et l'animation musicale distillée par deux talentueux DJ's, le Bar-Restaurant situé sur la magnifique Baie de Gd Case vous propose un week-end des plus attractif. Alors ne manquez pas de réserver, car les places seront limitées et avec Ludovic Coudert aux platines samedi 30 mai à partir de 14h et Classy D. dimanche 31 mai pour la 'Sunday Party' dès 14h, il va faire chaud les pieds dans l'eau et sur le site !



AU PINEAPPLE PETE (Simpson Bay)

Une réouverture très attendue

Ce Restaurant incontournable pour les touristes et les locaux a le plaisir de vous annoncer qu'il pourra vous accueillir pour vos repas à partir du lundi 1er juin avec un service 7/7 midi et soir. Avec quelques aménagements pour bien respecter les normes de sécurité imposées suite au Covid 19, espace élargi entre toutes les tables, système très fluide de circulation pour les entrées et sorties des clients, nettoyage permanent de tous les lieux, ce spot de la restauration a négligé aucun détail pour bien vous recevoir. Avec ses nombreuses spécialités de la cuisine internationale avec quelques suggestions de plats créoles, ce site aux bonnes saveurs vous proposera également suite à sa fusion avec le Wasabi, 4 tables pour déguster le Teppanyaki, une grande diversité de Sushis, et de bons plats de la cuisine japonaise. Notons également le bar avec ses délicieux cocktails les plus divers, sa salle de jeux, les Billards et l'Arcade avec ses machines électroniques qui seront opérationnels. Comme depuis plusieurs semaines, vous pourrez bénéficier aussi d'un service pour les plats à emporter, en vous rappelant que le restaurant est ouvert à partir de 11h en non-stop pour le Lunch jusqu'au Dîner.



AU BATEAU LAVOIR (Marigot)

De bonnes idées pour vos repas

Ce petit Restaurant très dépaysant est ré-ouvert depuis deux semaines avec ses excellentes spécialités Maison et sa cuisine Créole traditionnelle. Pour émousser vos papilles, nous avons relevé à la carte les accras, les divers colombos, ouassous, fricassée de chatrou et divers viandes et poissons préparés à la Guadeloupéenne, sans oublier les délicieux patés de morue, poulet et saucisses. Laura et Désir qui gèrent avec beaucoup de savoir-faire leur établissement vous propose aussi en nouveautés, le coin des 'Pokés' où vous pourrez composer votre salade avec une base, une protéine et 5 ingrédients (6ème offert) pour 12€, au travers d'un grand choix présenté en vitrine, et en autres suggestions les crêpes salées ou sucrées aux nombreux accompagnements. Un spot très chaleureux à découvrir où le madras et les plantes sont de rigueur qui est ouvert tous les jours de 7h à 16h, avec la possibilité de plats à emporter.



EXCEPTIONNEL !

picanto

Automatique
Modèle 2020

à partir de
10 490€**
ou
178€ /mois⁽¹⁾⁽²⁾

5 ANS
KIA
GARANTIE
PREUVE DE QUALITÉ

Profitez-en !



C'est pas souvent !

et c'est le moment !



et
garantie
5 ans !!!

Whouaaa...!

Kia SXM Soremar



POSSIBILITÉ DE FINANCEMENT SANS APPORT ! OUI UN APPORT À ZERO € ! RENSEIGNEZ VOUS AUPRÈS DE NOS VENDEURS...

** Prix TTC Carte grise inclus - sécurisation & alarme non inclus, en options, voir en concession. Offre valable jusqu'au 30/06/2020. Applicable uniquement sur le territoire de St Martin Sint-Maarten.

UN CRÉDIT VOUS ENGAGE ET DOIT ÊTRE REMBOURSÉ. VÉRIFIEZ VOS CAPACITÉS DE REMBOURSEMENT AVANT DE VOUS ENGAGER. Hors prestations facultatives (2)

(1) Conditions réservées aux particuliers pour l'achat du véhicule exposé, auprès du distributeur SOREMAR, ZAC de BELLEVUE Saint Martin, siren n°326803855 - Mandataire en opérations de banque et en services de paiement qui exerce l'intermédiaire en vertu d'un mandat non exclusif, immatriculé à l'Orias sous le n°19001261. Le distributeur travaille à titre non exclusif avec le prêteur et n'a pas de pouvoir décisionnaire quant à l'octroi du crédit. Offre de Location avec Option d'Achat de 10490€ remboursable en un 1er loyer de 1557,65€ payable à la livraison, suivi de 59 loyers de 177,29€. Montant total dû en cas d'acquisition, sans frais de dossier : 12309,06€. Option d'achat finale : 250€. Montants exprimés TTC et hors prestations complémentaires facultatives (2). Sous réserve d'études et d'acceptation du dossier par le prêteur Somafi-Soguafi, SA au capital de 21181215 agréée en qualité de société de financement, immatriculée au RCS de Fort de France n°303160501. Siège social ZI les Mangles 97232 Le Lamentin. Intermédiaire en assurance immatriculé sous le numéro 07 023 999 (www.orias.fr). L'emprunteur dispose d'un délai de rétractation de 14 jours à compter de l'acceptation de l'offre, réductible à 3 jours en cas de demande de livraison immédiate du bien. Vous devez avoir plus de 18 ans et ne pas figurer dans un fichier d'incident de paiement (ni le co-emprunteur).

(2) Pour le financement ci-dessus, le coût standard de l'assurance Décès et Perte Totale et Irréversible d'Autonomie et l'Incapacité Temporaire Totale de Travail (D/PTIA/ITT) est de 10,49€ par mois pour un assuré de 18 à 53 ans (sous réserve des condition d'éligibilité) et s'ajoute à l'échéance de remboursement du crédit (si vous le souscrivez) ; le montant du Taux Annuel Effectif de l'Assurance est de 2,33% ; le montant total dû par l'emprunteur au titre de l'assurance, sur la durée totale du prêt est de : 629,40€. Le coût de l'assurance peut varier en fonction de votre situation personnelle. Les contrats d'assurance proposés sont facultatifs et distribués à titre exclusif par Somafi-Soguafi, en qualité de mandataire d'assurances, dans le cadre d'un financement. Selon les conditions, limites et exclusions contractuelles prévues à la notice d'information valant conditions générales des contrats d'assurance collectifs souscrits auprès de AXA France Vie, SA au capital de 4877235073€ immatriculée n°310499959 RCA Nanterre et AXA France IARD SA au capital de 214799030€ n°722057460RCS Nanterre - sièges sociaux 313 Terrasses de l'Arche 92727 Nanterre Cedex - Entreprise régie par le Code des assurances et sous le contrôle de l'Autorité de Contrôle et de Résolution, 4 place de Budapest CS 92459 75436 Paris Cedex 09.

SOREMAR

SHOWROOM | ZAC DE BELLEVUE | 8h à 17h | TÉL 0590 51 18 92 | FAX 0590 87 24 05
GARAGE | GALISBAY | 8h - 12h / 14h - 17h | STANDARD 0590 51 05 00
ATELIER (SAV) 0590 51 05 09 / **PIÈCES DE RECHANGE (PR)** 0590 51 05 06/07



The Power to Surprise

Photos non contractuelles. Dans la limite des stocks disponibles.